

**Concurso de Responsabilidad Social Empresarial
Alianza Social de Venamcham y Rotary Club**



**PROYECTO
ALCATRAZ**

**UNA INICIATIVA DE INVERSIÓN SOCIAL DE RON SANTA TERESA
Tutor: Prof. Inés Guardia
Caracas, 6 de junio de 2005**

Concurso de Responsabilidad Social Empresarial organizado por los Clubes Rotarios de Baruta, El Peñón-Miranda, La Castellana-Miranda, Las Mercedes y Prados del Este, conjuntamente con la Alianza Social de Venamcham



Realizado por: Andreína Linares

El presente trabajo obtuvo el primer lugar en el concurso mencionado anteriormente.

ÍNDICE GENERAL

CAPÍTULOS	Pág.
ÍNDICE GENERAL	iii
ÍNDICE DE ANEXOS	iv
RESUMEN	v
INTRODUCCIÓN	1
I. EL LLAMADO A LOS EMPRESARIOS: EL PACTO MUNDIAL	3
II. ¿QUÉ ES LA RESPONSABILIDAD SOCIAL EMPRESARIAL?	5
III. EL MUNICIPIO REVENGA: BREVE MARCO DE REFERENCIA	8
IV. CARACTERIZACIÓN DE LA COMPAÑÍA ANÓNIMA RON SANTA TERESA	9
1. Proyecto Alcatraz	11
V. ANÁLISIS DE LA INICIATIVA DE ACCIÓN SOCIAL	14
CONSIDERACIONES FINALES	16
FUENTES	18
ANEXOS	20

ÍNDICE DE ANEXOS

NÚMEROS		Pág.
1	Organigrama de la C.A. Ron Santa Teresa dirigido al área de proyectos comunitarios	21
2	Proyectos de inversión comunitaria C.A. Ron Santa Teresa	22
3	Mapa político del estado Aragua	23
4	Egresados del Proyecto Alcatraz	24

PROYECTO ALCATRAZ: UNA DE LAS INICIATIVAS DE INVERSIÓN SOCIAL DE RON SANTA TERESA

RESUMEN

El objetivo del trabajo es estudiar el impacto del proyecto Alcatraz como una de las iniciativas de responsabilidad social de la empresa Ron Santa Teresa. Su importancia radica en que al mismo tiempo que incluye la atención de las personas y comunidades aledañas, contribuye a enfrentar uno de los problemas sociales que más aquejan a la nación como lo es la delincuencia. Así pues, consideramos que este proyecto aporta elementos que redundan en un mejor ejercicio de la gobernabilidad democrática en nuestro país. Si bien es cierto que existen experiencias interesantes y exitosas de aplicación de enfoques novedosos para combatir la delincuencia y el crimen organizado; el presente trabajo recoge una experiencia en el combate de la delincuencia asumida como una oportunidad social por parte de una empresa privada, describe y evalúa críticamente el proyecto llevado a cabo y finaliza con unas reflexiones acerca de la posibilidad de replicar la experiencia en otros municipios de Venezuela y América Latina. Metodológicamente, el trabajo se ubica como una investigación descriptiva-interpretativa; la recolección de datos se realizó a través de la observación directa y el análisis de documentos.

PALABRAS CLAVES:

Responsabilidad social de la empresa, delincuencia e inserción social.

ABSTRACT

The objective of this work is to study the impact of the Alcatraz project as one of the corporate social responsibility initiatives of the company Ron Santa Teresa. Its importance lies in the fact that at the time it is including the attention to the people and the adjacent communities, it contributes to face one of the biggest social problems that affects the nation like the delinquency. Therefore, we consider that this project brings elements that have an effect on a better practice of the democratic governability in our country.

It's true there are many interesting and successful experiences of application of new ways to fight against delinquency and organized crime, this work gather an experience in the battle against delinquency assumed like a social opportunity by a private company, it describes and evaluates critically the project and it finishes with reflections about the possibility of replicate the experience at other municipalities of Venezuela and Latin America. Methodologically, the present work is a descriptive-interpretative investigation; the compilation of information was done through direct observation and documents analysis.

KEY WORDS:

Corporate social responsibility, delinquency and social insertion.

INTRODUCCIÓN

En América Latina, los índices de pobreza y desempleo han crecido considerablemente a partir de la década de los ochenta cuando se comenzaron a aplicar medidas de ajuste estructural a la economía recomendadas por los diversos organismos multilaterales. También, tenemos que esta región es la segunda área geográfica con mayor criminalidad del mundo después del Sahara Africano. Además, es la zona con mayor desigualdad del planeta lo cual erosiona la credibilidad en las instituciones, y por consecuencia debilita los niveles de gobernabilidad democrática (Kliksberg, 2002).

De manera particular, podemos observar que el panorama venezolano no es muy distinto al latinoamericano. A partir de la década de los noventa, se ha caracterizado por un aumento en los índices de pobreza, delincuencia y desigualdad, sumado a esto observamos con preocupación manifestaciones populares que reclaman reivindicaciones puntuales, grupos sociales que se expresan en distintas formas de violencia y una gran polarización a nivel social que genera inestabilidad política y obstáculos para una verdadera gobernabilidad democrática.

Ante esta problemática, algunas empresas privadas han elegido la acción social como una alternativa para combatir el desmejoramiento de las condiciones de vida de sus trabajadores. Otras, por el contrario, han propuesto opciones que van más allá de sus empleados e incluyen las comunidades y zonas de influencia de sus complejos industriales. Además, tenemos aquellos grupos que tradicionalmente se han dedicado a un área específica de atención.

Tal es el caso por ejemplo de las empresas de Eugenio Mendoza, empresario venezolano socialmente responsable por excelencia. Entre sus contribuciones podemos nombrar el hospital Ortopédico Infantil, la Fundación Eugenio Mendoza, la escuela comunitaria Luisa Goiticoa y la Universidad Metropolitana entre otras (www.fundacionmendoza.org.ve).

En este trabajo nos proponemos estudiar una de las nuevas iniciativas de responsabilidad social de la empresa que incluye la atención de las personas y comunidades aledañas. Al mismo tiempo que contribuye a enfrentar uno de los problemas sociales que más aquejan a la nación como lo es la delincuencia , consideramos que aporta elementos que redundan en un mejor ejercicio de la gobernabilidad democrática en nuestro país.

Aunque existen muchas experiencias interesantes y exitosas que aplican enfoques novedosos en la lucha contra la pobreza, la delincuencia organizada, el tráfico y uso de armas cortas y la inseguridad interna en los distintos países. En Venezuela, surgió por primera vez una actuación social dirigida a promover la seguridad individual y comunitaria. Así pues, nuestro propósito es estudiar el impacto del proyecto Alcatraz como una de las iniciativas de responsabilidad social de la empresa Ron Santa Teresa.

La experiencia que analizaremos en este trabajo se inserta en la lucha contra la delincuencia organizada en el marco de responsabilidad social de las empresas. Esto será planteado específicamente a través del Proyecto Alcatraz, uno de los programas sociales que lleva a cabo la empresa Ron Santa Teresa en el Municipio Revenga del estado Aragua.

Metodológicamente, el trabajo se ubica como una investigación descriptiva interpretativa; la recolección de datos se realizó a través de la observación directa y el análisis de documentos.

El ensayo comienza con una breve descripción del pacto mundial; en segundo lugar explica el concepto y la evolución del término responsabilidad social empresarial, continúa con una caracterización sintética del Municipio Revenga; la descripción de la empresa Ron Santa Teresa y del Proyecto Alcatraz y, finaliza con un análisis de la iniciativa de inversión social mencionando sus fortalezas, debilidades y posibilidad de replicabilidad.

Así pues, este trabajo se centra en el análisis del proyecto Alcatraz, elegido como caso a estudiar, ya que representa una actuación social empresarial que brinda una oportunidad diferente de la cárcel a aquellos que han infringido la ley. El proyecto está dirigido específicamente a una población en su mayoría joven que necesita orientación y formación. De hecho, pareciera que los distintos mecanismos de reinserción social que ha puesto en marcha el Estado venezolano no han dado resultados efectivos a través de su historia.

I. EL LLAMADO A LOS EMPRESARIOS: EL PACTO MUNDIAL

Esta iniciativa de carácter ético intenta involucrar tanto a las empresas como a los actores sociales y pretende conciliar los intereses económicos de las corporaciones con las demandas de la sociedad civil.

En efecto, durante el foro económico mundial realizado en Davos (Suecia) en enero de 1999, Kofi Annan, Secretario General de las Naciones Unidas hizo un llamado al universo empresarial a conformar un pacto con las Naciones Unidas. El objetivo era promover la adopción de

principios y valores compartidos en materia de derechos humanos, ámbito laboral, medio ambiente y lucha contra la corrupción, que diesen un rostro más humano al mercado mundial (Mc Intosh, Waddock y Kell, 2004). En otras palabras, pretendía alinear las acciones empresariales hacia objetivos éticos de carácter social, laboral y ambiental.

Esta propuesta suponía el reconocimiento de las necesidades compartidas por todos los sectores en un mundo crecientemente globalizado, donde el desempleo, la inseguridad y la falta de protección social parecían ser las características de esta nueva forma económica. Así pues, se proponía el inicio de una colaboración recíproca que contribuyera a la eliminación de los efectos perjudiciales de esta dinámica productiva como lo eran la pobreza y la exclusión. Se proponía entonces, noveles formas de promoción del bienestar y la dignidad humana.

En este contexto, las empresas se adscribieron voluntariamente al pacto, este compromiso consistía en la implementación de los siguientes principios en su estrategia y en sus operaciones: las distintas organizaciones debían apoyar y respetar la protección de los derechos humanos y asegurarse de no ser cómplices de abusos de los mismos. En el ámbito laboral, promover los principios de libertad de asociación y sindical y el derecho a la negociación colectiva. Además de abolir el trabajo infantil, todas las formas de trabajo forzoso y obligatorio junto con la discriminación en materia de empleo y ocupación debían ser eliminadas.

En el aspecto ecológico, además de emprender iniciativas destinadas a promover mayor responsabilidad medioambiental y alentar el desarrollo y la difusión de tecnologías respetuosas del mismo, debían apoyar un enfoque preventivo frente a los retos que presentaba el entorno

natural. Por último, las compañías debían oponerse a cualquier forma de corrupción, incluyendo la extorsión y el soborno (www.globalcompact.org).

En consecuencia, la oficina del *Global Compact* empezó a recibir los primeros informes de países como Francia, España, Argentina y Alemania los cuales mostraban su interés por la puesta en marcha del pacto a nivel nacional y las buenas prácticas en la implantación de los principios¹.

En conclusión, se puede afirmar que el pacto mundial buscó la difusión de valores universales en el comportamiento empresarial global. En este sentido, la responsabilidad social empresarial promovida por Annan, surgió como una necesidad frente a los perjuicios socioeconómicos de la globalización que tanto afectaron a regiones enteras del planeta.

La disyuntiva, entonces, fue cómo implementar estos principios propuestos en el pacto mundial. En el siguiente apartado intentaremos acercarnos a lo que se ha entendido como responsabilidad social de la empresa y describiremos brevemente su evolución y algunas iniciativas prácticas.

II. ¿QUÉ ES LA RESPONSABILIDAD SOCIAL EMPRESARIAL²?

Parece pertinente advertir que no existe una definición exacta del término responsabilidad social empresarial puesto que aún está en discusión. Sin embargo, un posible acercamiento lo ofrece el Consejo Empresarial Mundial para el Desarrollo Sostenible³, quienes la definen

¹ Información sacada del artículo "Las plataformas de Global Compact informan sobre sus actividades" (25/2/2005) del Centro de Noticias de www.pactomundial.org

² En adelante RSE

³ World Business Council for Sustainable Development (WBCSD)

como un compromiso de las empresas para contribuir al desarrollo económico sostenible trabajando con los empleados, sus familias, la comunidad local y la sociedad en general para mejorar su calidad de vida (www.wbcsd.ch).

Con el transcurso del tiempo este concepto ha ido incorporando nuevos contenidos, en un principio se refería al estricto cumplimiento de la función empresarial donde responsabilidad significaba producir bienes y servicios para la sociedad, obtener beneficios para los accionistas y proporcionar recursos al poder público a través del pago de impuestos.

Luego, el término fue asociado a la actuación empresarial dirigida al público laboral donde las compañías proporcionaban actividades y servicios a las poblaciones trabajadoras y sus familias, ubicados en las cercanías de los centros de producción; el trabajo social industrial incluye el entrenamiento y la capacitación técnica del personal. Posteriormente, las donaciones (filantropía de empresarios y corporativa) representaron una forma de RSE.

Más tarde el concepto fue relacionado a la idea de «inversión social», entendida como acción social realizada directamente por la empresa que persigue un impacto en la comunidad y la obtención de beneficios tanto para la compañía como para la sociedad. Es decir, cuando las empresas iniciaban acciones vinculadas a la protección ambiental y al desarrollo sustentable, estaban asumiendo también un comportamiento socialmente responsable (gestión de impacto socio-ambiental). Por último, al asumir roles más participativos en la esfera económica, política y social las empresas tenían mayor influencia en los asuntos públicos, así nació el término ciudadanía corporativa como actuación socialmente responsable.

En Venezuela, la concepción vigente de responsabilidad social empresarial todavía no es uniforme y la mayoría de las personas la identifican exclusivamente con los programas sociales que realizan las empresas hacia las comunidades. Sin embargo, para las industrias, cumplir las obligaciones y realizar acciones voluntarias hacia los distintos públicos con los cuales se relaciona es equivalente a una acción socialmente responsable (Méndez, 2003).

En definitiva, la responsabilidad social empresarial implica todas las acciones voluntarias dirigidas a la mejora y bienestar de las comunidades; ya sea en áreas como educación, salud, seguridad, ambiente, etc.; emprendidas por el gremio empresarial. Generalmente se asocia el concepto al compromiso ético, pero aquellas compañías que emprenden iniciativas cuya motivación no es de carácter ético precisamente⁴, pero que a través de su actuación benefician a la comunidad también han sido consideradas en ocasiones como iniciativas de este tipo.

En nuestro caso específico, estudiaremos el proyecto Alcatraz como una de las iniciativas de Ron Santa Teresa a fin de conocer sus fortalezas, debilidades y posibilidades de replicabilidad tanto en otros municipios del país como de la región. En tal sentido, consideramos como una de las primeras tareas realizar la caracterización del municipio afectado por la iniciativa.

⁴ Por ejemplo, por mercadear la imagen del producto

III. EL MUNICIPIO REVENGA: BREVE MARCO DE REFERENCIA

El Municipio Revenga es una de las jurisdicciones de la ciudad de la Victoria (Ver: Anexo N°.3). Según recientes estimaciones posee una población de 43.000 habitantes aproximadamente, distribuidos espacialmente de una manera bastante desigual sobre una superficie de 192 Kms² (alta concentración al norte y muy baja al sur). Desde el punto de vista físico-natural muestra una topografía muy accidentada y, en términos generales, se puede considerar ambientalmente muy frágil.

En cuanto a su demografía, es el municipio más pequeño de la metrópoli y al mismo tiempo el de menor densidad promedio (5 hab./Ha.). Sin embargo, desde los años setenta, muestra una tasa de crecimiento geométrico alta.

Sobre el territorio del municipio se expande la hacienda Santa Teresa productora de caña de azúcar y destiladora de productos alcohólicos. También se asienta una población de bajos ingresos en las zonas de suelo rústico (muy poco urbanizado) ubicadas al sur del municipio y en sectores autoconstruidos en los intersticios del tejido urbano al norte, aunque son proporcionalmente muy minoritarios.

El uso del suelo predominante en el municipio es agrícola, se aprecia una ausencia casi total de funciones metropolitanas y, en general, muy poca actividad empleadora. Aunque por su agradable clima y paisaje presenta cierta actividad turística y recreativa de alcance metropolitano. No obstante, desde el punto de vista funcional, el municipio se comporta, fundamentalmente, como una gran zona agroindustrial.

Se estima que aproximadamente existe un 1 empleo localizado por cada 7 habitantes o residentes, generalmente los empleos son muy poco especializados.

Las condiciones de desarrollo en el sector son bastante restringidas ya que no hay gran desarrollo industrial y la casi única fuente de empleo y bienestar es el complejo industrial Ron Santa Teresa

De esta descripción de la problemática urbano-ambiental del Municipio Revenga se desprende que los retos territoriales o urbano-ambientales que se le plantean al gobierno local sean complejos. Y frente a ellos, la capacidad de planificación y gestión urbana demostrada por el municipio, ha sido hasta el presente muy baja.

IV. CARACTERIZACIÓN DE LA COMPAÑÍA ANÓNIMA RON SANTA TERESA⁵

El objetivo principal de la compañía es la fabricación, importación y comercialización de bebidas alcohólicas desde su constitución en Venezuela, el 23 de septiembre de 1955. Según información suministrada por la compañía, es la cuarta productora del mundo con capital nacional e independiente, distribuye a los mercados domésticos y de exportación (Gonzáles y Tinedo, 2003).

En un breve recuento histórico encontramos que la hacienda Santa Teresa se remonta a finales del siglo XVIII cuando era posible apreciar que sembradíos de caña de azúcar, añil, cacao, y trigo tapizaban los valles de Aragua. A partir de 1796, las tierras del Conde Tovar, entre ellas la finca de su hija Teresa, y las haciendas circundantes, comenzaron a unificarse hasta conformar lo que hoy se conoce como Santa Teresa.

⁵ En adelante C.A. Ron Santa Teresa

En 1855, Gustavo Vollmer Ribas la adquirió para continuar el legado de su familia. Así, a fines del siglo XIX se expandieron los sembradíos de caña y aumentó la molienda en trapiches de rueda. Paso a paso, fueron incorporándose adelantos técnicos en el cultivo y destilación que permitieron registrar en 1909 una marca con el nombre de la hacienda, es decir, Ron Santa Teresa. Durante el siglo XX, con la incorporación de nuevas tecnologías se automatizaron distintos procesos y fue construida una de las plantas de destilación más modernas de Latinoamérica.

A partir del año 2000 cabe destacar las iniciativas sociales de esta empresa que, según opinión del personal de su alta gerencia, han evolucionado de la filantropía familiar a la inversión comunitaria. Puesto que, forma parte de la visión de la compañía, el ser reconocida como una empresa que invierte en la comunidad para garantizar su crecimiento rentable y sostenido.

Así pues, en el 2003 se creó la Gerencia de Proyectos Comunitarios (Ver: Anexo N°. 1) que lleva a cabo 6 planes de inversión: Fundación Provive, ONG Camino Real, Fundación Consetours, ONG Proyecto Alcatraz, Taller del Constructor Popular y Visión Revenga (Ver: Anexo N°. 2) (Información suministrada por la empresa).

Con la finalidad de difundir la misión del área de responsabilidad social a su personal, la empresa ha diseñado una actividad denominada: «Academia de Inversión Comunitaria», donde los empleados realizan un diagnóstico de los barrios ubicados en las adyacencias de la hacienda que abarca distintos temas que van desde ambiente, educación, infraestructura, recreación, salud hasta seguridad individual y comunitaria.

En estas «Academias» se analizan y discuten las posibles causas y soluciones de los problemas que afectan a las comunidades. En efecto, entre el 10 y 11 de febrero de 2005 se realizó la XII Academia de Inversión Comunitaria; para esta fecha habían participado el 100% de los empleados de la empresa⁶.

1. Proyecto Alcatraz

El objetivo de este proyecto es reinsertar jóvenes del Municipio Revenga con problemas de conducta en la sociedad. Surgió en febrero del 2003 cuando dos antisociales entraron en la hacienda y despojaron a un inspector de seguridad de su arma y radio. Para pagar su falta los atracadores debieron elegir entre ir a la cárcel o trabajar en la hacienda durante tres meses sin recibir remuneración alguna. Eligieron la segunda opción y solicitaron la incorporación del resto de la banda (www.proyectoalcatraz.org).

El proyecto consta de tres fases: la primera tiene una duración de tres meses donde son evaluados diariamente, en este período los «alcatrazes» realizan trabajo de campo (siembra y control de incendios) no remunerado, además reciben cursos actitudinales, educación en valores (Fundación Provive), practican deporte (Rugby) y tienen sesiones con psicólogos. La segunda fase tiene una duración de 6 a 18 meses, en esta etapa continúan la evaluación diaria, las prácticas de rugby y los cursos actitudinales, también pueden optar por un empleo formal o continuar su formación en el Taller del Constructor Popular⁷. La tercera y

⁶ Información suministrada por el Ingeniero Gabriel Álvarez, Gerente de Proyectos Comunitarios.

⁷ Iniciativa social de la C.A. Ron Santa Teresa creada con el fin de dotar a miembros de la comunidad de Revenga de las herramientas necesarias para practicar un oficio, contribuir a solucionar en forma proactiva el problema de vivienda del municipio y mejorar la calidad de vida de sus habitantes.

última etapa comprende la inclusión de estos muchachos en el mercado laboral y la formación de microempresas.

La Gerencia de Proyectos Comunitarios de CARST⁸ es la dependencia encargada de este proyecto y las personas responsables de su funcionamiento son: el Ing. Alberto Vollmer, Presidente Ejecutivo; Jimmy Pérez, Gerente de Protección Integral; Francisco Magallanes, Gerente de Relaciones Institucionales; Gabriel Álvarez, Gerente de Proyecto Comunitarios, Alejandra Vitoria, Gerente de Promoción de Proyectos Sociales y Fermín Chung, Coordinador Logístico del Proyecto Alcatraz⁹.

La empresa, a través de la Fundación Santa Teresa, invierte el 1,5% de sus utilidades en los proyectos comunitarios, aproximadamente el 65 % está dedicado al financiamiento del Proyecto Alcatraz. Se estima que el costo aproximado de cada «alcatraz» es de \$ 1,500 anuales¹⁰. Por otra parte, instituciones como la Alberto Vollmer Foundation, el Banco Mundial, la Bolsa de Valores de Caracas, la Alcaldía del Municipio Revenga y la Corporación Andina de Fomento (CAF) colaboran con el financiamiento de este proyecto¹¹.

La actuación social de Ron Santa Teresa, cuyo centro de producción se encuentra en el Consejo¹², está dirigida al entorno operativo de la empresa. Como se sabe, el Municipio Revenga cuenta con 43.000 habitantes y tiene una extensión de 192 Km². Las principales

⁸ Abreviación de C.A. Ron Santa Teresa

⁹ Información suministrada por el Ingeniero Gabriel Álvarez, Gerente de Proyectos Comunitarios.

¹⁰ Información suministrada por Alejandra Vitoria, Gerente de Promociones de los Proyectos Comunitarios.

¹¹ El año pasado la Corporación Andina de Fomento (CAF) entregó \$35,000 para financiar actividades deportivas (Rugby).

¹² Capital del Municipio José Rafael Revenga

actividades económicas son la agrícola y la pecuaria (www.conaplan.arg.gov.ve). Hasta ahora han egresado 85 jóvenes del Proyecto Alcatraz (Ver: Anexo N°. 4). La población beneficiada son muchachos con antecedentes penales oriundos de la zona. El impacto social de este proyecto es en el área de seguridad. Según cifras del Cuerpo de Seguridad y Orden Público del Estado Aragua, los índices delictivos de este municipio han disminuido en un 40% (www.proyectoalcatraz.org).

Ésta es una iniciativa voluntaria ya que no existe ley en Venezuela que obligue a las empresas a ser socialmente responsables. Sin embargo, cuenta con un incentivo fiscal ya que cierto porcentaje de los impuestos que debe pagar al Estado, pueden ser donados a organizaciones sin fines de lucro.

Al realizar una gestión de impacto socio ambiental, “la empresas tienen relaciones abiertas con la comunidad, reducen las medidas de seguridad y las invasiones, tienen menores incidentes políticos, no se interrumpen las operaciones, tienen apoyo y reconocimiento de la autoridades locales, aumentan acuerdos con el gobierno y obtienen cobertura positiva en los medios” (Reporte del proyecto Business Partners for Development-BPD, Natural Resources Cluster en Méndez, 2003).

V. ANÁLISIS DE LA INICIATIVA DE ACCIÓN SOCIAL

Desde la creación del proyecto en el 2003 se puede apreciar la influencia directa que éste ha tenido en la comunidad. Como se mencionó anteriormente los índices de delincuencia han disminuido considerablemente. Tanto la sociedad como la empresa han recibido beneficios. Por una parte, la comunidad (El Consejo) disfruta de una mejor seguridad tanto personal como comunitaria y por otro lado, la empresa ha reducido los costos en materia de protección. Según información suministrada por personal que gerencia el proyecto, los «alcatraces» funcionan como una red de información para la seguridad. A través de esta conducta la compañía disminuye las posibilidades de atracos e invasiones, ya que la comunidad reconoce su intención de colaborar y los beneficios que percibe de la misma. En este sentido, la empresa puede ser reconocida como una especie de autoridad social. Este proyecto cuyo objetivo es la reinserción de antisociales en la sociedad ofrece una oportunidad, diferente de la cárcel, a aquellos que han infringido la ley ya sea en una o varias oportunidades. Les brinda la posibilidad de terminar el bachillerato, los capacita técnicamente para el trabajo, les facilita una formación moral, y sobretodo su esfuerzo y cambio es reconocido por la comunidad, todo esto fortalece el autoestima de los muchachos¹³.

Combatiendo la delincuencia también se están atacando indirectamente problemas como el desempleo y el consumo de drogas, ya

¹³ Entre los logros alcanzados por el proyecto podemos mencionar: haber desarmado tres bandas sin recurrir a la violencia; ser seleccionado como caso modelo por la «Social Enterprise Knowledge Network»; haber participado por dos años consecutivos en el campeonato internacional de rugby «7 A-Side»; ser seleccionado por el Banco Mundial como modelo a replicar en otros países en su lucha contra la pobreza (Conferencia sobre Juventud, Paz y Desarrollo en Sarajevo, Bosnia, 2004) y ser seleccionado como iniciativa social del año 2004 por la Cámara Venezolana de la Construcción.

que la mayoría de estos muchachos roban para consumir estupefacientes. De esta manera, no sólo la comunidad se ve beneficiada sino también lo son las familias de aquellos que participan en el proyecto, debido a la estabilidad que proporciona el empleo formal, la seguridad individual, etc.

Entre los beneficios que recibe la empresa por su acción socialmente responsable, también puede mencionarse la popularidad conseguida en los medios. Alcatraz ha salido reseñado en los diarios El Universal, El Clarín, El País, El Wall Street Journal y en el canal de televisión ESPN, entre otros.

Por otro lado, se pueden mencionar algunas de las limitaciones del proyecto. El costo de un “alcatraz” es aproximadamente de \$1,500 anuales. Es decir, la empresa debe destinar una cantidad considerable de sus utilidades anualmente a esta iniciativa. El proyecto tiene una dependencia económica absoluta de la empresa. Al hablar de autogestión del proyecto, se pueden nombrar varios factores que lo impiden: en primer lugar los elevados costos que implica la ejecución del programa, por otro parte se debe considerar que el funcionamiento del proyecto no sólo depende económicamente de la empresa, sino que también depende de su infraestructura y sus recursos humanos (personal). De hecho, la compañía contrató profesionales especializados para que trabajaran en el proyecto como psicólogos y sociólogos. En este sentido, Proyecto Alcatraz depende de un gran compromiso por parte de la empresa ya que esta no sólo diseñó el programa, sino que también lo ejecuta, provee los recursos y lo evalúa.

Se puede considerar la posibilidad de reaplicar este programa pero considerando las siguientes limitaciones: pueden aplicarlo las empresas

que se encuentran en zonas rurales con baja densidad de población para que realmente pueda apreciarse el impacto social. Además, deben disponer de los recursos económicos, de personal capacitado y de la infraestructura necesaria para llevar a cabo el proyecto.

Para finalizar, acciones de este tipo pueden servir como formas alternativas para enfrentar la pobreza, el desempleo y la delincuencia. De hecho, las empresas tienen interés en la democracia y en una economía sostenible. Si hay seguridad social, estabilidad política y económica, hay más inversión, un mercado más estable y en consecuencia más ganancias.

CONSIDERACIONES FINALES

La experiencia de observación directa de los participantes del proyecto Alcatraz así como mi incorporación como colaboradora en prácticas gerenciales en el departamento de proyectos sociales me permitió captar la riqueza y complejidad de los intereses de los actores involucrados: por un lado, indudablemente la empresa a través de esta iniciativa de inserción de delincuentes aporta un beneficio a la comunidad del municipio Revenga puesto que se ha observado una disminución en los índices de delincuencia. Además ha impactado en la tasa de desempleo local ya que el proyecto supone la incorporación de éstos ex antisociales en el mercado laboral.

Por otra parte, la empresa ha sabido mercadear la iniciativa por lo que ha conseguido innumerables apoyos que han redundado en beneficio de la iniciativa. Aunque, insistimos nos parece costosa y dependiente de la empresa.

Sin embargo, nos parece pertinente aplaudir la actuación social que protagoniza Ron Santa Teresa, en forma directa, a través del Proyecto Alcatraz. Recordemos, que ésta es una iniciativa voluntaria orientada a resolver el problema de inseguridad que afecta a la comunidad del Municipio Revenga, su acción está dirigida a los jóvenes antisociales del mismo y su funcionamiento y éxito dependen en gran medida de un alto nivel de compromiso por parte de la compañía.

En cuanto a su replicabilidad, consideramos que la iniciativa puede ser llevada a cabo siempre y cuando se desarrolle en zonas rurales con baja densidad de población, donde exista una fuente empleadora que colabore con la puesta en marcha de los programas encaminados a combatir la pobreza, el desempleo y la violencia de manera novedosa como lo han conseguido los propulsores de Ron Santa Teresa a través del Proyecto Alcatraz.

Si bien nos parece que la iniciativa de la empresa ha tenido un impacto social significativo con beneficios inmediatos a los pobladores, es importante advertir que el proyecto tiene una gran debilidad y es que su posibilidad de perdurar en el tiempo depende del desarrollo sustentable y sostenido de la empresa. Así pues nos parece importante recomendar programas de capacitación social, que pueden ser promovidos por la misma empresa —tal es el caso del Taller de Constructor Popular—, para que la autogestión sea posible a mediano plazo.

FUENTES

BORJA Jordi (1998), "Las Ciudades y el Planeamiento Estratégico. Una reflexión europea y latinoamericana", en Revista Urbana N° 22, Instituto de Urbanismo (FAU-UCV), Instituto de Investigaciones de la Facultad de Arquitectura (LUZ), Caracas, Venezuela, pp. 104-117.

CASTELLANO H., GIORDANI J. (1996), Planificación y Viabilidad Sociopolítica. Aplicaciones al Caso Venezolano, CENDES, Colección Jorge Ahumada No. 6, Ed. Vadell Hermanos, Caracas, Venezuela.

CASTELLANO Hercilio (1997), Planificación: herramientas para enfrentar la complejidad la incertidumbre y el conflicto, Colección Jorge Ahumada No. 8, Ed. Vadell Hermanos, Caracas, Venezuela.

FORESTER John (1993), CRITICAL THEORY, PUBLIC POLICY, AND PLANNING PRACTICE. Toward a Critical Pragmatism, State University of New York Press, Albany, USA.

FERNANDEZ GÜEL José Miguel (1997), Planificación Estratégica de Ciudades, Editorial Gustavo Gili, Barcelona, España.

GONZALES, Estrella y TINEDO, Marcos (2003), C.A. Ron Santa Teresa, Burkenroad Report Latinoamérica, IESA.

KELL George, MC INTOSH Malcolm y WADDOCK Sandra (2004), Learning to talk: Corporate Citizenship and the development of the UN Global Compact; Greenleaf Publishing.

KLIKSBER, Bernardo (2002), América Latina: Una región en riesgo de pobreza, inequidad e institucionalidad social. Artículo publicado en la biblioteca digital del Banco Interamericano de Desarrollo

MATUS Carlos (1984), Política y Plan; Publicaciones de IVEPLAN, Caracas, Venezuela.

MÉNDEZ, Charo (2003), Responsabilidad Social de Empresarios y Empresas en Venezuela durante el siglo XX; Caracas, Venezuela.

MOYER Hugo (1989); Planificación Estratégica Situacional. Conceptos Básicos. Universidad del Zulia, Maracaibo, Venezuela, pp. 44-92.

PIREZ Pedro, "Actores sociales y gestión de la ciudad"; en Revista Ciudades No. 28, Red Nacional de Investigación Urbana; Puebla, México, pp. 8-14.

RODRIGUEZ V., Juan Carlos (1998); "Los fundamentos del enfoque normativo de la planificación urbana. Bases conceptuales para su discusión y revisión", en Revista Interamericana de Planificación, Vol. XXX, No. 117-118, Cuenca, Ecuador, pp. 46-68.

RODRÍGUEZ V. Juan Carlos (1999), "Planeación urbana y metropolitana. Lecciones de la experiencia en Venezuela", Revista Ciudades No. 42, Red Nacional de Investigación, Puebla, México, pp. 19-26.

SACHSE Matthias (1989), Bases para el Diseño e Implantación de un Sistema de Planificación Estratégica, Centro Latinoamericano de Administración para el Desarrollo, Serie Temas de Coyuntura en Gestión Pública No. 2, Caracas, Venezuela, pp. 8-58.

VILLASANTE Tomas (1999), "Estado, sociedad y programaciones alternativas", Revista Ciudades No. 41, Red Nacional de Investigación, Puebla, México, pp. 3-8.

WILSON Patricia (1993): "Una Nueva Época de Planificación Urbana en América Latina" Revista Interamericana de Planificación, San Antonio, Texas, EUA. Volumen XXVI. No. 103, pp. 9-18.

www.conaplan.org.gov.ve

www.contullave.com

www.fundacionmendoza.org.ve

www.globalcompact.org

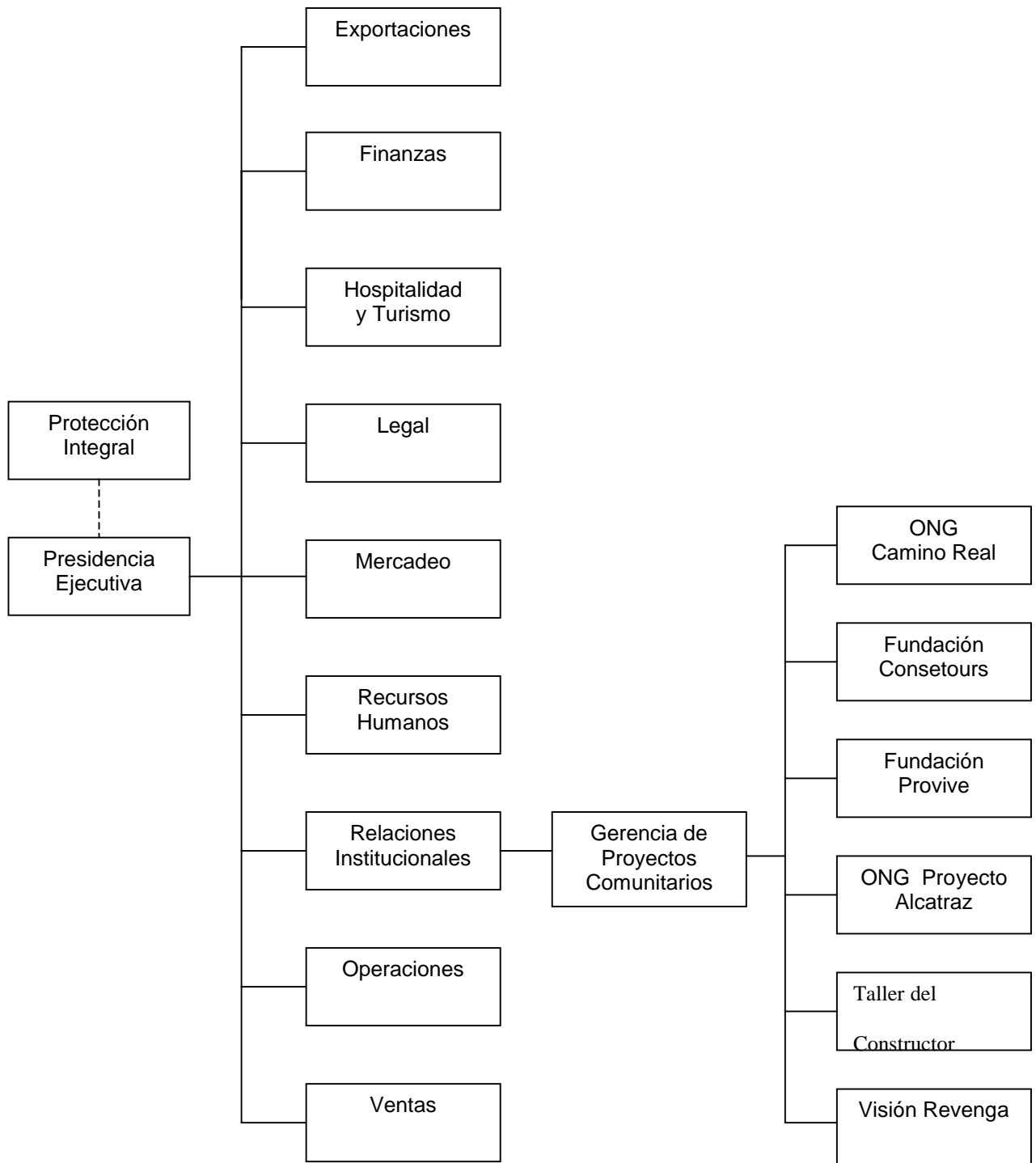
ww.pactomundial.org

www.proyectoalcatraz.org

www.wbcasd.ch

ANEXOS

Anexo n°. 1. Organigrama de C.A. Ron Santa Teresa dirigido al área de proyectos comunitarios



Anexo N°. 2. Proyectos de inversión comunitaria C.A. Ron Santa Teresa

Nombre del Proyecto	Año de inicio	OBJETIVO
Fundación Provive	1982	Promover la formación en valores y brindar asistencia médica a mujeres embarazadas y niños.
ONG Camino Real	2000	Construcción de viviendas a través de la coordinación de esfuerzos de la empresa privada, el Estado y la comunidad.
Fundación Consetours	2001	Promover el desarrollo turístico y cultural del Municipio Revenga.
ONG Proyecto Alcatraz	2003	Reinsertar jóvenes con problemas de conducta en la sociedad
Taller del Constructor Popular	2003	Formar y capacitar, a miembros de la comunidad de Revenga, en técnicas alternativas y convencionales de construcción de viviendas.
Visión Revenga	2004	Transformar a Revenga en un municipio modelo por la prosperidad y creciente calidad de vida de sus habitantes

Fuente: Información suministrada por la firma Ron Santa Teresa

Anexo N°. 3. Mapa político del estado Aragua



Fuente: www.contullave.com

Anexo N°. 4. Egresados del Proyecto Alcatraz

GRUPO	Fecha de ingreso	N°. de ingresos	Fecha de egreso	N°. de egresos
1	Marzo 2003	22	Junio 2003	14
2	Julio 2003	35	Octubre 2003	34
3	Noviembre 2003	20	Febrero 2004	14
4	Noviembre 2004	36	Febrero 2005	23
	Total	113	Total	85

Fuente: Información suministrada por Jimmy Pérez, Gerente de Protección Integral